



PROJECTE DE DIRECCIÓ

ESCOLA PILARÍN BAYÉS

LES FONTS DE SANT QUIRZE DEL VALLÈS, Barcelona

ISABEL GARCIA MERINO

Desembre 2019



0.ÍNDEX

	PÀGINA
PORTADA	
0.ÍNDEX	
1. PRESENTACIÓ I JUSTIFICACIÓ DEL PROJECTE	1
2 DIAGNOSI DEL CENTRE	2
2.1. Anàlisi de l'entorn	2
2.2. Anàlisi del context i dels indicadors de l'escola Pilarín Bayés	2
2.2.1. Dades del centre	2
2.2.2. Context i complexitat	3
2.2.3 Fons documental del centre	3
2.2.4. Rendiment escolar	6
2.2.5 Atenció educativa a l'alumnat en el marc d'un sistema inclusiu. Coeducació i la perspectiva de gènere	7
2.2.6. Anàlisi DAFO	7
2.2.7. Organigrama. Lideratge distribuït. Organització i funcionament intern ...	8
2.2.8. Anàlisi de la diagnosi	10
3.OBJECTIUS DE MILLORA, ESTRATÈGIES I INDICADORS D'AVALUACIÓ	11
3.1.-Millorar la qualitat educativa	12
3.2.-Millorar la cohesió social	18
4. ESTRUCTURA ORGANITZATIVA I RECURSOS PREVISTOS	23
4.1. Estructura organitzativa	23
4.1.1.Proposta d'òrgans de govern del centre	23
4.1.2.Organització interna del centre	23
4.2. Recursos	23
4.2.1 .Recursos humans	23
4.2.2. Recursos econòmics	24
4.2.2. Recursos d'infraestructures i d'espais	24
5.ACTUACIONS PREVISTES PER A LA DIFUSIÓ I LA RENDICIÓ DE COMPTES	24
6.BIBLIOGRAFIA I FONTS CONSULTADES	25



1. PRESENTACIÓ I JUSTIFICACIÓ DEL PROJECTE DE DIRECCIÓ.

El curs 2009-10, vaig arribar a l'escola Pilarín Bayés destinada com a especialista d'anglès, després d'una llarga trajectòria professional. A part de la meva especialitat he tingut l'oportunitat d'exercir diferents tutories, càrrecs de coordinació (de cicle i de TIC) i càrrecs unipersonals directius (cap d'estudis) en diversos centres educatius. Després de portar 10 anys a l'escola i d'haver estat al càrrec de cap d'estudis durant els dos últims mandats he decidit fer un pas endavant i presentar un projecte de direcció ambiciós, que fomenti la col·laboració de tots els actors educatius amb la filosofia de **millorar sempre**. Mirem al futur per continuar amb l'aplicació i el desplegament de l'actual PEC, que ha estat l'eix vertebrador per redactar el present PdD, amb aquelles actuacions i objectius no assolits durant els anteriors mandats i a la vegada incorporant d'altres reptes pedagògics que la nostra societat canviant ens obliga a impulsar. Després d'una diagnosi de la situació **actual** de l'escola i dels agents educatius que ens determinen, hem prioritzat els objectius estratègics amb uns indicadors clars que ens ajudin a avançar i a avaluar per millorar.

No voldria deixar de remarcar que aquest projecte reflecteix **les condicions actuals** d'una escola que depèn del municipi de Sant Quirze del Vallès i, amb unes característiques molt concretes que queden explicitades al llarg d'aquest document. Ens han sorprès en gran manera les últimes notícies rebudes per canals extraoficials durant el desembre de 2019, que col·loquen al Pilarín en el municipi de Terrassa per l'any 2022. Les conseqüències d'aquest canvi polític, no les podem valorar ja que, no es tracta de fer conjectures d'allò que desconeixem, però és obvi que, si això tira endavant, ens suposarà canvis estructurals i de recursos que afectaran al nostre alumnat, i a tota la comunitat educativa, ja que ens haurem d'adaptar a les noves condicions, diferents de les actuals, del Projecte Educatiu de Ciutat del municipi de Terrassa

Finalitzo aquesta justificació esperant que la planificació sigui l'encertada i, que el procés, tot i que en aquests moments es troba ple d'incerteses, sigui il·lusionant i motivador per a tots i totes els/les que han col·laborat en el disseny i l'han recolzat i, per a tots/es els/les que ho posarem en marxa. Gràcies.

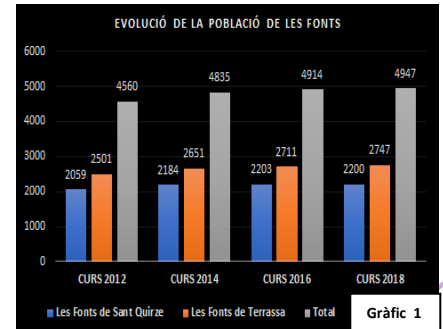
Isabel Garcia
Desembre 2019

2. DIAGNOSI DEL CENTRE

2.1. Anàlisi de l'entorn

L'escola Pilarín Bayés està situada al barri de Les Fonts i té la peculiaritat de pertànyer a dos municipis, Sant Quirze del Vallès i Terrassa, i està aïllat i allunyat dels dos nuclis urbans (12 i 6 Km respectivament).

Les Fonts, va néixer com a urbanització residencial a principis del segle XX i la seva població s'aproxima actualment als 5000 habitants (**Gràfic 1**)



Els serveis dels que disposa el barri són insuficients, sent l'escola un referent cultural i educatiu. Cal destacar que hi ha hagut una petita millora en els darrers anys, però poc eficaç, trobant a faltar una biblioteca de barri, una llar d'infants, un centre d'Atenció Primària, espais amb aforament suficient per a la realització d'activitats culturals...

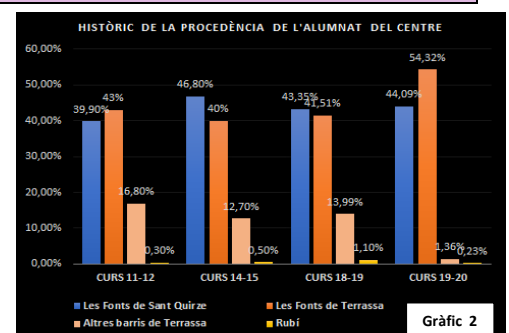
Cadascun dels ajuntaments ofereix diferents serveis als seus respectius habitants, no sent equitatius, ni equivalents. Aquest fet fa que hi hagi tensió entre les dues poblacions en veure que hi ha desigualtats d'oportunitats, tant en el barri com dins del mateix centre.

Les dades censals de les Fonts de l'alumnat en edat d'escolarització a P3 han oscil·lat entre els 70 infants i els 90. La tendència des del 2013, amb una davallada significativa, malgrat la recuperació al 2015, ens fa pensar en un decreixement en el cens i per tant en un descens en el nombre d'infants al barri.

2.2.1. Dades del centre

2.2. Anàlisi de les dades i dels indicadors de l'escola Pilarín Bayés.

L'Escola Pilarín Bayés matricula l'alumnat dels dos municipis: Sant Quirze i Terrassa. Això provoca que, en aquells anys en els que la preinscripció té més demanda que oferta, hi hagi confrontació entre les famílies, ja que, per aconseguir una plaça, les famílies de Sant Quirze demanen tenir més puntuació, mentre que, les de Terrassa volen que tothom de les Fonts hi accedeixi amb el mateix barem. Aquest conflicte no es produeix quan l'oferta és més gran que la demanda i les places no ocupades s'omplen amb infants de fora de la zona educativa (**Gràfic 2**).



L'escola ha crescut paulatinament en nombre de matriculacions. Actualment hi ha 447 alumnes matriculats (331 famílies) d'un context sociocultural i socioeconòmic mitjà-baix i majoritàriament castellanoparlants. El centre actualment està conformat per dues línies distribuïdes en sis classes d'educació infantil i catorze aules de primària (els grups de 3r i els de 6è estan triplicats). Malgrat el curs 2018-19 ens van augmentar la plantilla amb un/a docent més, destaquem que el nombre de mestres no ha crescut de manera proporcional al de l'alumnat.



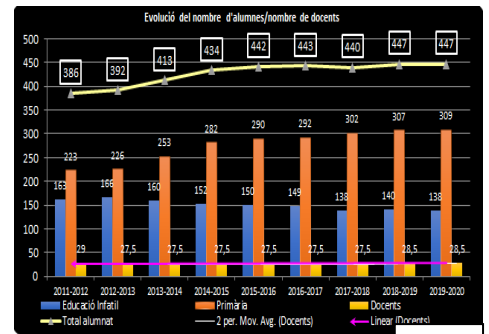
Al gràfic n°3 comprovem l'evolució del nombre d'alumnes i de professors/es.

El fet de matricular alumnat de dues localitats, com ja he comentat, fa que la zonificació sigui complexa i requereixi, doblar els recursos i les actuacions de l'equip directiu i de l'administrativa del Departament

d'Educació per arribar adequadament als/a les nostres usuaris/es. Enguany i, després d'haver justificat la demanda, ens han augmentat la dedicació de l'administrativa del Departament d'Educació de mitja a jornada sencera, fet que ens ajudarà a realitzar les gestions amb més recursos personals.

La relació entre els dos municipis evidència grans diferències en els serveis que ofereixen a la seva població. Sovint discrepen en assumptes fonamentals i que provoquen desigualtats molt evidents dins de la mateixa aula. L'escola intervé per intentar compensar-les i lluita per evitar aquestes diferències en l'escola.

Actualment els dos ajuntaments, el de Sant Quirze i el de Terrassa, amb els SSTT del Vallès Occidental, estan buscant propostes de gestió del transport escolar del Consell Comarcal (gratuït per les famílies de Les Fonts de Terrassa). El consell escolar, en consens, ha qüestionat aquest servei per la proximitat dels domicilis dels usuaris/es amb el centre i, per la poca ocupació en determinats dies i franges. També resulta ser un obstacle per a la relació entre família-escola en els més petits/es i, suposa una organització interna molt complexa per la recollida i pel lliurament de l'alumnat. Som conscients però, que és valora per una part de les famílies que, tenen un temps, abans i després de l'horari escolar, en el que els seus fills/es estan atesos de forma gratuïta.



Gràfic 3

2.2.2. Context i complexitat.

Atenent al Reglament general de protecció de dades i a la Llei orgànica 3/2018 de protecció de dades personals i garantia dels drets digitals, desenvolupada en l'Annex VI del les Normes d'organització i de funcionament del centre, les dades sensibles exposades en el document original del PdD no són públiques. El text íntegre es podrà consultar, demanant sol·licitud prèvia i per escrit a la direcció del centre, segons model que podreu trobar a la consergeria i publicat a la pàgina web de l'escola.

A mode de conclusió de l'anàlisi, la valoració general i de les dades de context és molt bona fet que ens dona confiança i el suport suficient per continuar la nostra tasca en un ambient de confiança i de respecte, cal continuar treballant i millorant les relacions família-escola.

2.2.3. Fons documental del centre

Hem elaborat una taula resum dels documents de centre on s'especifica la descripció i les propostes de millora i allò que caldria revisar i/o està pendent d'elaborar.



Documentació	Descripció i estat actual	Observacions i propostes de millora	Difusió
PEC (última revisió juny 2016)	<ul style="list-style-type: none"> ● És la definició institucional del centre amb els trets d'identitat i la seva vinculació a les activitats més significatives del centre (l'educació fonamental, la coeducació, els valors democràtics, la convivència i la inclusió, l'atenció a la diversitat, l'equitat i l'excel·lència, el tractament de les llengües,... ● És el recull els objectius generals del centre en un ideari pedagògic que desenvolupa les competències bàsiques dels alumnes, la metodologia del centre, l'atenció a la diversitat, així com el treball de les llengües, ... 	<ul style="list-style-type: none"> ● Manquen els següents apartats: <ul style="list-style-type: none"> - Criteris bàsics per al disseny de l'estructura organitzativa. - Definició de llocs de la plantilla docent amb perfils professionals singulars. - El tractament general de l'avaluació i els resultats d'aprenentatge per a la presa de decisions respecte la pràctica docent i els recursos humans i materials. 	<ul style="list-style-type: none"> ● Aquest document està publicat a la web del centre.
NOFC (última revisió març 2018)	<ul style="list-style-type: none"> ● Aquest document recull els següents apartats: <ul style="list-style-type: none"> - Marc normatiu, objectius generals i àmbit d'aplicació. - Estructura organitzativa: òrgans de participació col·legiats, unipersonals, de coordinació i el desenvolupament de l'equip docent. - Recursos materials - Reglament normatiu: horaris i calendari escolar, gestió d'entrades i de sortides, canals de comunicació entre escola i família, carta de compromís... ● És un document viu que se sol revisar, actualitzar, anualment, i que vincula i/o determina a la resta de documents de centre. 	<ul style="list-style-type: none"> ● Aspectes de les NOFC que es desenvolupen en un document apart: <ul style="list-style-type: none"> - Criteris per al pla de formació dels docents (PFC). - Pla d'Escola Formadora. ● Manquen els següents apartats: <ul style="list-style-type: none"> - Criteris per al repartiment de tutories i especialitats - Criteris per a la distribució de docents en sortides fora del centre i colònies 	<ul style="list-style-type: none"> ● Aquest document està publicat a la web del centre.
Projecte Lingüístic de Centre (última revisió juny 2018)	<ul style="list-style-type: none"> ● Aquest document recull els següents apartats: <ul style="list-style-type: none"> - Marc normatiu, introducció, estudi de la realitat sociolingüística, aspectes organitzatius del PLC, usos lingüístics al centre, decisions metodològiques i didàctiques del PLC, activitats en l'entorn, valoracions i criteris d'avaluació 	<ul style="list-style-type: none"> ● Manca afegir els mapes fets de continguts i de competències de l'àmbit lingüístic. - L'organització de la gestió necessària per dur a terme l'aprenentatge amb tot l'alumnat del centre segons la diversitat i les necessitats individuals. 	<ul style="list-style-type: none"> ● Aquest document està publicat a la web del centre.
Currículum (última revisió setembre 2019)	<ul style="list-style-type: none"> ● Aquest document recull els següents apartats: <ul style="list-style-type: none"> Mapa competencial i de continguts per cicles i per àmbits i criteris d'avaluació: -Àmbit matemàtic. -Àmbit lingüístic (llengua catalana, castellana i anglesa) -Àmbit de coneixement del medi. -Àmbit artístic (àrees de música i plàstica) -Àmbit d'educació física. - Criteris generals d'avaluació, en el qual s'inclou la pauta de les actes d'avaluacions. - Plans individualitzats adaptats als canvis curriculars (per cicles) i competencials.... 	<ul style="list-style-type: none"> ● Manca la definició de les competències bàsiques agrupades per àrees i per cicles dels següents àmbits: <ul style="list-style-type: none"> - Àmbit d'educació en valors. - Àmbit d'aprendre a aprendre - Àmbit digital . ● Els informes trimestrals cal adaptar-los a les noves demandes del currículum . 	<ul style="list-style-type: none"> ● Aquest document no està penjat a la web del centre, malgrat tenim un resum dels aspectes més rellevants per les famílies.
Document metodològics (última revisió juny 2018)	<ul style="list-style-type: none"> ● Conjunt de documents que, partint del PEC, marquen la línia pedagògica de l'escola i regulen tant projectes generals com criteris propis per a cada cicle, així com la franja global i la sistemàtica. Exemples: activitats d'acollida d'identitats (inici de curs), concreció del treball per projectes (investigacions), comunicació amb les famílies a través de l'APP mòbil TokApp School, racons de llengua i matemàtiques (CI i CM), assemblees de d'alumnes delegats (CM i CS), recollida selectiva, participació de les famílies a l'aula... 	<ul style="list-style-type: none"> ● És un document viu que se sol revisar, actualitzar, i/o complementar anualment, i que vincula i/o determina a la resta de documents pedagògics del centre. 	<ul style="list-style-type: none"> ● Aquesta documentació no està penjada a la web, i no es considera adient fer-ho ja que és documentació interna del centre.



<p>Projecte de Convivència (última revisió juny 2014)</p>	<ul style="list-style-type: none"> ● Es recullen els següents apartats: <ul style="list-style-type: none"> - Preàmbul i marc normatiu. - Principis bàsics de la convivència al centre. - Objectius generals. - Actuacions educatives i preventives. - Resolució dels conflictes segons els canals existents i les mesures correctores. 	<ul style="list-style-type: none"> ● Manquen els següents apartats: <ul style="list-style-type: none"> - Diagnosi de la situació de convivència en el centre per detectar punts forts i febles i establir les necessitats reals. - Ampliar l'apartat de mesures educatives i preventives vinculant-lo amb la concreció i temporització d'activitats del PAT. 	<ul style="list-style-type: none"> ● Aquest document està publicat a la web del centre.
<p>Pla d'acollida (última revisió juny 2009)</p>	<ul style="list-style-type: none"> ● Es descriuen les actuacions que cal realitzar i les persones responsables dels següents àmbits: <ul style="list-style-type: none"> - Preinscripció, matriculació i període d'adaptació de l'alumnat de P3 - Alumnat d'incorporació tardana i nouvingut. - Professorat: noves adjudicacions i substitucions. - Alumnat en pràctiques com a escola formadora. - Pas dels alumnes de 6è de primària a l'INS Ègara de Terrassa. ● També relacionat amb les activitats que es troben recollides al PAT. 	<ul style="list-style-type: none"> ● Manquen els següents apartats: <ul style="list-style-type: none"> - Diagnosi de la situació del centre per detectar punts forts i febles i establir les necessitats reals. - Actuacions per al personal no docent (consergeria, vetlladors/es, administració i menjador escolar). ● Revisat el pla cal esmentar que les actuacions descrites encara són vigents tot i ser un dels documents més antics del centre. 	<ul style="list-style-type: none"> ● Aquest document no està penjat a la web del centre.
<p>Pla TAC (última revisió maig 2019)</p>	<ul style="list-style-type: none"> ● Es recullen els següents apartats <ul style="list-style-type: none"> - Contextualització i diagnosi del centre, amb l'aplicatiu del Departament d'Educació. - Organització i gestió de recursos humans i materials. 	<ul style="list-style-type: none"> ● Manca la definició de les competències bàsiques i els continguts mínims, així com els criteris d'avaluació segons el nou currículum, i la seva traducció als informes trimestrals de l'àmbit digital. 	<ul style="list-style-type: none"> ● Aquest document no està penjat a la web del centre.
<p>Pla d'Acció Tutorial (última revisió juny 2019)</p>	<ul style="list-style-type: none"> ● En aquest document s'agrupen diferents documents metodològics ja elaborats en relació a l'acció tutorial. Aquest document inclou: la diagnosi del centre, el marc teòric i la concreció del pla d'acció tutorial amb les funcions i actuacions dels tutors/es i de la resta de docents. 	<ul style="list-style-type: none"> ● Manquen els següents apartats: <ul style="list-style-type: none"> - Sociogrames. 	<ul style="list-style-type: none"> ● Aquest document està penjat a la web del centre.
<p>Pla d'Escola Formadora (última revisió maig 2018)</p>	<ul style="list-style-type: none"> ● Es aquest document es recullen els següents apartats: <ul style="list-style-type: none"> - Dades genèriques i característiques del centre. - Objectiu de les pràctiques. - Desenvolupament de les pràctiques: aspectes organitzatius, tasques del coordinador/a, criteris de distribució i tasques del mestre/a tutor/a - Criteris d'avaluació dels alumnes 		<ul style="list-style-type: none"> ● Document penjat a l'aplicatiu de gestió de pràctiques del Dep. d'Educació visible per a totes les universitats amb alumnat en pràctiques.
<p>Pla de Formació de Centre (última revisió maig 2014)</p>	<ul style="list-style-type: none"> ● Es recullen les següents línies estratègiques per a tres cursos vista (2014 – 2017): <ul style="list-style-type: none"> - Context i diagnosi del centre. - Avaluació del PFC anterior i detecció de les noves necessitats. - Objectius i actuacions en relació a: <ul style="list-style-type: none"> - Competències bàsiques i nou currículum a partir de la perspectiva dels projectes de treball. - Programa d'Immersion Lingüística de l'expressió oral i escrita d'una L2. - Competències TIC i Pla TAC. - La psicomotricitat a educació infantil 	<ul style="list-style-type: none"> ● Document que va quedar sense vigència en retirar-se les partides pressupostàries del CRP per disposar de formadors en centre. Per tant cal analitzar quins objectius s'han assolit en les diferents Formacions Internes de Centre i reformular el PFC. ● Aquest document no està penjat a la web del centre 	<ul style="list-style-type: none"> ● Aquest document no està penjat a la web del centre.



2.2.4. Rendiment escolar.

Utilitzem l'avaluació com una eina de millora que ens serveix per analitzar, valorar i reorientar tant el procés d'aprenentatge de l'alumnat, com el de la pròpia pràctica docent.

L'escola ha seqüenciat diferents proves per proporcionar un visió més objectiva dels processos d'aprenentatge. Tenim en compte les proves internes i les elaborades pel Consell Superior d'Avaluació: les de competències bàsiques (6è) i les de les avaluacions diagnòstiques que s'aplicaven fins el curs 2017-18 a 3r i que nosaltres continuem aplicant i analitzant.

Estudiant els resultats de les proves externes i la seva evolució, podem establir els marges de millora, tenint en compte que les característiques de l'alumnat poden determinar els resultats globals considerablement, per això, també analitzem aquestes característiques. Ens fixem en el % de NEEDS, de NEE, de plans individualitzats i també, el % que ha fet tota l'escolaritat al Pilarín, i així, discernir si les nostres accions educatives són les adequades per cadascuna d'aquestes individualitats.

Un cop hem recollit els resultats i analitzant les dades és obvi que un aspecte de millora ha de ser estabilitzar el progrés. Hem de definir allò que ens funciona i, sistematitzar-lo per tal de consolidar els resultats establint metodologies i estratègies per tal que el % d'alumnat NESE, pugui millorar els resultats.

A part d'aquestes eines objectives de mesura de resultats, he intentat diversificar les fonts d'informació per detectar desajustos i àmbits de millora que no queden recollits en aquestes proves estandarditzades. Així doncs, he analitzat les actes d'avaluació de l'etapa d'infantil i del cicle inicial. Una de les qüestions que més preocupa als/a les docents és la poca estimulació en el llenguatge oral del nostre alumnat més petit. És un tema clau per desenvolupar la capacitat expressiva dels infants, ja que si no hi ha un bon discurs i una bona adquisició de la consciència fonològica no pot haver-hi, a posteriori, una bona expressió escrita i, per tant, s'ha d'estimular i potenciar amb una bona detecció, amb una sistematització i l'estimulació precoç.

No voldria acabar aquest apartat sense dir que hem d'assegurar que tot el nostre alumnat desenvolupi les seves capacitats al màxim de les seves possibilitats. És el seu dret i la nostra obligació. Els resultats de les proves objectives són una mesura fiable però els resultats no poden ser només valorats des d'un sol punt de vista. Hem de tenir la mirada en l'alumne que tenim al davant conscients de les seves característiques personals i la seva identitat pròpia i irrepetible.

Atenent al Reglament general de protecció de dades i a la Llei orgànica 3/2018 de protecció de dades personals i garantia dels drets digitals, desenvolupada en l'Annex VI del les Normes d'organització i de



funcionament del centre, les dades sensibles exposades en el document original del PdD no són públiques. El text íntegre es podrà consultar, demanant sol·licitud prèvia i per escrit a la direcció del centre, segons model que podreu trobar a la consergeria i publicat a la pàgina web de l'escola.

2.2.5. Atenció educativa a l'alumnat en el marc d'un sistema inclusiu. Coeducació i la perspectiva de gènere

La nostra escola en el seu ideari pedagògic es defineix com una escola inclusiva i coeducadora, entre d'altres aspectes rellevants. Els/les docents hem de potenciar les activitats d'inclusió i les de coeducació com un dels eixos vertebradors del dia a dia. És un aprenentatge globalitzat que no es pot separar de la vida, per tant es treballa de manera continuada, com d'altres aspectes transversals del nostre PEC.

L'alumnat té dret a tenir bons referents que trenquin els rols sexistes i que ofereixin alternatives a la mirada única de la separació dels sexes i, que fomentin el respecte de la diferència, la tolerància i l'empatia.

Així doncs, la coeducació, a l'igual que els altres aspectes relacionats amb l'educació en valors, es treballa oferint models adequats i alhora, potenciant tot el treball cooperatiu i entre iguals, evitant els estereotips i desenvolupant l'esperit crític vers aquestes conductes poc respectuoses amb la perspectiva de gènere, que ens venen imposades socialment (al llenguatge, a la publicitat, a les joguines,...) Estimulem la reflexió i el canvi de mentalitat i provoquem una conscienciació que permet canvis importants en les actuacions dels/els alumnes realitzant activitats incloses en el nostre PAT i integrant-les a l'aula des de tots els àmbits.

D'altra banda, tenir una mirada inclusiva vol dir tenir clar que tots i totes som diferents. La diversitat s'ha de tractar amb la reflexió i l'anàlisi de les característiques individuals per poder ajudar a desenvolupar al màxim, les possibilitats de cada infant.

L'atenció a la diversitat es materialitza amb les mesures i suports universals organitzades per a tot l'alumnat i que ens permeten flexibilitzar els possibles contextos d'aprenentatge. Apliquem mesures a l'aula tals com: els desdoblaments i triplicaments, el treball en petit grup, l'ajuda entre iguals, la docència compartida (mestra tutora i mestra de suport), el treball cooperatiu i, per descomptat l'avaluació individualitzada continuada. A més, les activitats i els materials estan adaptats i seqüenciats per a l'alumnat que tenim al davant amb referents visuals, contextualitzades amb la pròpia experiència i amb seguiment del/la mestre/a que farà de model en tot moment i de suport quan s'escaigui.

D'altra banda, hi ha alumnat que, per les seves característiques personals requereixen de mesures i suports addicionals. Aquests suports ens permeten ajustar l'acció pedagògica quan el procés d'aprenentatge de l'alumne/a i el seu desenvolupament personal requereixen la intervenció de suports addicionals per tal que evolucionin al



màxim de les seves possibilitats. Algunes de les mesures que posem en pràctica són: l'atenció individualitzada, el suport del/a mestre/a d'educació especial i/o la creació de materials específics.

En alguns casos caldrà també afegir mesures i suports intensius. Aquest tipus de intervencions extraordinàries estan dirigides a aquell alumnat amb necessitat educatives especials que necessiten una resposta educativa molt més transversal, de freqüència regular i sense límit temporal. Algunes d'aquestes mesures que apliquem són: el suport del/a vetllador/a en determinades estones, la intervenció específica de l'especialista d'educació especial, materials específics dissenyats per ajudar a donar respostes a les necessitats específiques de l'alumne/a (exemples: el treball amb pictogrames, els horaris visuals, les graelles d'autoavaluació de conducta,...)

Donem molta importància, i per això temporitzem al nostre calendari d'activitats setmanals, a la coordinació entre mestres tutors/es, mestres d'educació especial, i d'altres professionals que puguin afavorir l'educació integral de l'alumnat. Així doncs és indispensable el control exhaustiu del punt de partida i dels objectius a aconseguir en cada cas.

La formació dels/les docents per atendre millor les necessitats de cada alumne/a estan compaginades moltes vegades amb el treball conjunt amb les/els mestres d'educació especial. La comissió d'atenció a la diversitat es reuneix setmanalment per tractar els casos que ens preocupen i, l'assessorament del/a psicopedagog/a del serveis educatius ens ajuda a ajustar l'estratègia que pot necessitar cada nen/a.

2.2.6. Anàlisi DAFO

Aquest recull d'inquietuds elaborat durant la primera quinzena de desembre del 2019 s'ha realitzat amb la col·laboració de: els/les docents, l'AFA, el personal PAS i l'Ajuntament de Sant Quirze.

Destaquem en **blau** els aspectes més recurrents, en **groc** els que han sortit freqüentment i **en gris** els que han aparegut en menor mesura.



FORTALESSES

- Claustre cohesionat, motivat, treballador, responsable, competent i innovador.
- Bona quantitat i distribució dels recursos i optimització dels mateixos.
- Bona organització i estructuració del centre.
- Equip directiu estructurat, obert i amb capacitat d'escolta
- Capacitat d'adaptació i a les necessitats (Escola inclusiva) i capacitat d'innovació i llibertat d'actuació.
- Gran banc de documental físic i compartit al DRIVE i recursos (TookAPP, agenda,...)
- Claustre involucrat en les noves tecnologies /Blocs actius, i equipament suficient
- Treball específic que desenvolupen de les comissions: escola verda, biblioteca, riscos,...
- Bon servei de consergeria

DEBILITATS

- Elevat nombre d'absències /substitucions.
- Més coordinació entre cicles, EE, i tutories.
- Definir les tasques i funcions de/la mestre/a d'EE.
- Digitalització del material per tenir els recursos disponibles i a l'abast.
- Falta de formació en metodologies innovadores.
- Període d'adaptació d'infantíl complex
- Alt nivell d'estrès i de feina. Exigència
- Manca de visió estratègica en determinats aspectes del centre
- Massa activitats prefixades.
- Tractament de les TIC més sistematitzat i amb dispositius individualitzats.
- Falta optimitzar el temps de reunions.
- Implicació de l'alumnat en l'hort i a les activitats de la biblioteca.
- Conscienciació de que l'escola verda no és només hort.
- Departament d'educació no ha desenvolupat un pla d'entorn.

OPORTUNITATS

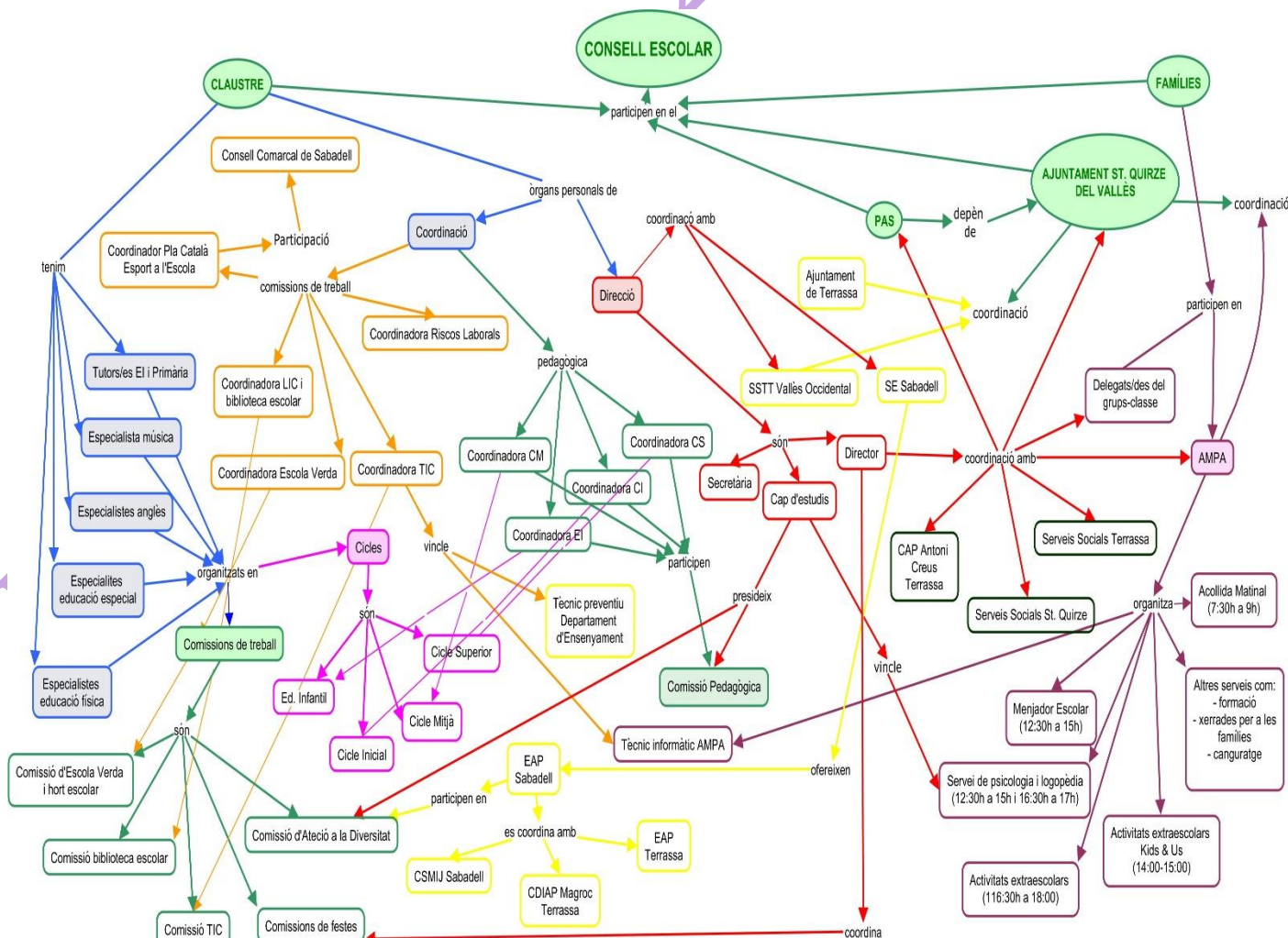
- Bons espais i materials, i poder utilitzar espais com el Poliesportiu de les Fonts i la sala d'actes del Centre Cívic.
- Contribucions de l'Ajuntament de Sant Quirze. (Projecte de la zona d'esbarjo nova)
- Única escola al barri i petita.
- Tècnic informàtic privat.
- AFA molt col·laboradora amb les propostes educatives.
- Biblioteca oberta al barri.
- L'entorn és agradable i ben comunicada.
- % d'alumnat nouvingut baix.
- Ràtio correcta
- Serveis externs col·laboradors amb normativa del centre.
- Plantilla mínima força estable que dona estabilitat.
- Administrativa a jornada completa
- Professionals que col·laboren amb nosaltres sensibles a la nostra tasca i oberts a noves propostes.

AMENACES

- Segregació del municipi de les Fonts de Sant Quirze.
- Famílies poc implicades en l'educació i les propostes del centre.
- Obres pendents i millores dels espais i de la connexió a internet, i manteniment deficitari per part de l'Ajuntament.
- Augment gradual i constant d'alumnat NESE degut a un entorn i zonificació cada cop més complex.
- Serveis culturals del barri i equipaments insuficients.
- Pertànyer a dos municipis per la gestió administrativa
- Poc recolzament de l'administració educativa en reptes importants.
- Transport escolar i l'organització que implica.
- Recursos econòmics insuficients
- Únic centre de les Fonts, impossibilitat de que les famílies triïn valorant el PEC.
- Empreses externes que no segueixen els protocols de riscs laborals
- Coordinacions amb serveis externs (horaris incompatibles i manca de temps)
- Famílies majoritàriament

2.2.7. Organigrama. Organització i funcionament intern del centre.

Adjunto l'organigrama per tal d'observar la complexitat de l'estructura organitzativa.





La participació en la presa de decisions i la corresponsabilitat són prioritàries per compartir els projectes i per abordar els temes generals de centre. Tota l'organització ha de fomentar el treball en equip i la comunicació entre els seus membres. A més a més, de fer-los partícips dels objectius que volem aconseguir, han de poder opinar, enriquir-los i, involucrar-los en la seva consecució. Així tothom s'hi sentirà "Pilarín" i tirarà endavant amb els projectes que seran viscuts com a propis i no desvinculats a la pròpia persona. El lideratge de la direcció és distribuït però sense perdre de vista que la responsabilitat final recau sobre el/la director/a. Per tant, no podem perdre de vista que les aportacions que es facin han d'estar condicionades al nostre PEC i al present PdD i que per donar sortida a d'altres inquietuds que puguin sortir haurem d'establir diferents camins per, si s'escau, i són adients, incorporar-les.

2.2.8. Anàlisi de la diagnosi..

El lideratge emprat per la direcció és una fortlesa important que ens ajudarà a poder buscar camins de solució a les nostres debilitats i a les amenaces que ens envolten. Així doncs, és necessari continuar en la mateixa línia i fer propostes convincents al claustre motivat i implicat en les reformes necessàries per tirar endavant els canvis i aconseguir millorar els nostres resultats educatius. També com a responsables de la continuïtat del grau de qualitat i de la millora continuada en la nostra metodologia hem de vetllar per:

- La participació en programes del Departament d'Educació que ens ofereixin coneixements i recursos en l'adquisició de metodologies innovadores, i l'actualització de coneixements sobre els aspectes a treballar.
- Establir criteris i pautes metodològiques per sistematitzar el treball competencial en la dimensió lingüística i matemàtica, basat en la manipulació, el modelatge i les situacions relacionades amb les experiències de l'alumnat.
- Dissenyar el Pla de Formació de Centre per a què es materialitzin aquests canvis.
- Potenciar el treball del Pla d'Acció Tutorial per impulsar les actuacions de prevenció i fomentar la mediació escolar i la cultura del diàleg com a eina bàsica en la gestió dels conflictes. Així com, continuar treballant en la coeducació i en la perspectiva de gènere elaborant materials específics.
- Elaboració de la pauta per concretar i definir els criteris de distribució dels diferents suports educatius i les funcions de les mestres d'EE, segons la complexitat dels grups i atenent els resultat acadèmics dels mateixos.

D'altra banda la Direcció ha de liderar, planificar i oferir al centre els recursos i l'organització necessària per afavorir la transició d'aquests processos.

La documentació pedagògica i metodològica del centre és àmplia i funcional, però cal continuar treballant per poder completar aquells aspectes inacabats o desactualitzats (**punt 2.2.3**).



Cal continuar potenciant el fet de ser una escola oberta a les famílies i una escola que vol enfortir el vincle amb el barri i amb la comunitat educativa. Aquest fet afavorirà l'expansió del PEC de portes enfora i ens permetrà cercar mecanismes de confiança per reduir l'elevat índex d'absentisme.

L'AFA és un motor per a l'escola i és necessària la bona entesa per tal de treballar plegats pel nostre alumnat, i per a què tots/es remem en la mateixa direcció.

També és bàsica i essencial la comunicació amb la regidoria d'educació de l'Ajuntament de Sant Quirze (actualment), ja que s'han de consensuar i coordinar les actuacions que es despleguen en el centre. Pel que fa al manteniment, cal revisar les actuacions per continuar millorant els edificis i continuar amb el seguiment de les obres de remodelació de la zona d'esbarjo, ja acordades durant el mes de novembre del 2019. I en l'àmbit educatiu i gràcies al Projecte Educatiu de Ciutat de l'ajuntament de Sant Quirze continuar treballant amb el gran ventall d'activitats **gratuïtes i molt adients** per al nostre alumnat.

Finalment, destaquem que en l'àmbit polític, tant l'Ajuntament de Terrassa com el de Sant Quirze, i la pròpia direcció, hem d'intentar consensuar actuacions de coordinació per cercar la manera d'oferir igualtat d'oportunitats a tots/es els habitants de Les Fonts, sigui quin sigui el municipi de pertinença.

3. OBJECTIUS DE MILLORA , ESTRATÈGIES I INDICADORS D'AVALUACIÓ

Presento la proposta d'objectius i els seus indicadors d'avaluació i l'estructura organitzativa per portar a terme el projecte que estan redactats i temporitzats per ser realitzats durant el mandat de quatre cursos. Cal remarcar que alguns necessitaran més durada en el temps per poder observar canvis significatius, sobretot parlem dels que tenen a veure amb canvis metodològics i d'evolució dels resultats.

La temporització dels objectius s'ha realitzat tenint en compte quatre fases:

- La fase 1 consisteix en la realització de la diagnosi de la situació inicial i la preparació dels materials, activitats, recursos, activitats d'avaluació,... que siguin necessàries per aconseguir l'objectiu marcat.
- La fase 2 implica que comencem a treballar amb els recursos elaborats i amb l'alumnat, posant en marxa els sistemes que calguin i l'organització necessària.
- La fase 3 ens porta a la continuació de les activitats i dels procediments establerts a la fase 1 i 2 tenint en compte l'avaluació continuada del procés, si alguna cosa no s'ajustés s'hauria de rectificar i millorar així com també s'haurà de fer avaluació de l'adequació entre objectius marcats i procediments per aconseguir-los.
- La fase 4 indica que si el procés ha estat correcte el que ens toca és consolidar-lo i, per tant s'ha d'establir de manera rigorosa i clara la manera d'actuar i de procedir per tal de consolidar la millora de resultats.

Codi de colors per interpretar el grau de consecució dels objectius i la temporització.

CODI	FASE 1	DIAGNOSI/ PREPARACIÓ
	FASE 2	ACCIÓ/ INCI ACTUACIONS
	FASE 3	CONTINUACIÓ/AVALUACIÓ
	FASE 4	CONSOLIDACIÓ/ FIXACIÓ

Atenent al Reglament general de protecció de dades i a la Llei orgànica 3/2018 de protecció de dades personals i garantia dels drets digitals, desenvolupada en l'Annex VI del les Normes d'organització i de funcionament del centre, les dades sensibles exposades en el document original del PdD no són públiques. El text íntegre es podrà consultar, demanant sol·licitud prèvia i per escrit a la direcció del centre, segons model que podreu trobar a la consergeria i publicat a la pàgina web de l'escola.



3.- OBJECTIUS, OBJECTIUS ESTRATÈGICS I OPERATIUS, ACTUACIONS PEDAGÒGIQUES GENRALS I INDICADORS D'AVALUACIÓ

3.1.-OBJECTIU: MILLORAR LA QUALITAT EDUCATIVA

Objectiu estratègic: 3.1.1 Millorar els resultats en les dimensions de: Comunicació oral, Expressió escrita i Comprensió lectora .

Estratègia: 3.1.1.1 Implementació del treball competencial sistemàtic en les 3 dimensions lingüístiques.

OBJECTIUS OPERATIUS	Temporització				Actuacions / Metodologia	Responsable
3.1.1.1.1. Seleccionar i elaborar el banc de recursos competencials pel treball sistemàtic de les dimensions lingüístiques; com unificació oral, comprensió lectora, expressió escrita.	Curs 20-21	Curs 21-22	Curs 22-23	Curs 23-24	a) Recerca de materials per els diferents nivells educatius pel treball competencial específic de les tres dimensions. b) Elaboració del banc de recursos per cicles.	Coordinadora de cicle
3.1.1.1.2. Programar les sessions de treball sistemàtic de cadascuna de les dimensions (document metodològic).	Curs 20-21	Curs 21-22	Curs 22-23	Curs 23-24	a) Creació del document específic per cada cicle detallant els acords per a la realització del treball específic de l'expressió oral i escrita i de la comprensió lectora (especificant la temporització, els suports i mesures universals, els materials,...)	Coordinadora de cicle
3.1.1.1.3. Implementar el material elaborat, la programació i els recursos establerts.	Curs 20-21	Curs 21-22	Curs 22-23	Curs 23-24	c) Realització de les sessions d'expressió oral segons les propostes acordades.	Coordinadora de cicle
Estratègia: 3.1.1.2 Elaboració i implementació d'actuacions d'avaluació interna per fer seguiment i control dels progressos						
3.1.1.2.1. Elaborar les rúbriques i/o activitats d'avaluació sistemàtica d'expressió oral (CI i EI). Crear les rúbriques i/o activitats d'avaluació d'expressió escrita de CM i revisar les de CS, i revisar les proves de comprensió lectora i adaptar les graelles d'avaluació i seguiment compartides de seguiment de l'alumnat.	Curs 20-21	Curs 21-22	Curs 22-23	Curs 23-24	a) Elaboració de les rúbriques/ activitats d'avaluació d'expressió oral al CI i EI (rúbriques per nivells). b) Elaboració de les rúbriques/activitats d'avaluació d'expressió escrita del CM i revisió de les de CS. c) Revisió i adaptació de les proves de comprensió lectora de tots els cicles (CI, CM i CS). d)Elaboració de les graelles d'avaluació continuada	Cap d'estudis
3.1.1.2.2. Implementar les proves/sistemes d'avaluació interna com a punt de partida per la millora dels resultats de l'alumnat.	Curs 20-21	Curs 21-22	Curs 22-23	Curs 23-24	a)Avaluació de l'alumnat de manera sistemàtica i control del progrés establint propostes de millora per anar aconseguint els objectius.	Coordinadora de cicle
Estratègia: 3.1.1.3. Anàlisi de les proves d'avaluació externes (Competències bàsiques i Diagnòstiques)						
3.1.1.3.1 Analitzar les proves d'avaluació externa (del Consell superior d'avaluació) de manera sistemàtica com a punt de partida per la millora dels resultats de l'alumnat.	Curs 20-21	Curs 21-22	Curs 22-23	Curs 23-24	a)Estudi dels resultats de les proves d'avaluació sistemàtica externes: diagnòstiques de 3r de primària i CB de 6è, establint propostes de millora per anar assolint els objectius.	Cap d'estudis



RENDICIÓ DE COMPTES: Objectiu estratègic: 3.1.1.							Percentatge del PdD 25%			
INDICADORS		Instrument de recollida d'informació	Situació inicial	Curs 20-21	Curs 21-22	Curs 22-23	Curs 23-24	Situació final	Índex de millora	Criteri d'èxit
Grau d' aplicació	Nombre de materials, elaborats i seleccionats per cicles i per dimensions (expressió oral, escrita i comprensió lectora).	% d'activitats aplicades per cada dimensió i per cada nivell.	No existeix	50% De cada cicle	90% De cada cicle.	100% De cada cicle	x			Banc de recursos realitzat i documents elaborats 100%
	Nombre de sessions de treball destinades a treballar cadascuna de les dimensions.	% de les sessions realitzades de les programades de cadascuna de les dimensions Quadern de programacions del professorat.	No existeix	Procés d'elaboració	80%	90%	100%			90%
Grau de qualitat	Documentació realitzada de les tres dimensions: comunicació oral, comprensió lectora i expressió escrita.	Banc de recursos. Documents metodològics realitzats.	No existeix No existeix	50% de cada cicle 100%	90% de cada cicle x	100% x	x			S'ha fet 100%
	Grau de satisfacció i d'adequació de les activitats programades per cada dimensió.	Valoració de les activitats realitzades i el seu grau d'adequació en relació a les dimensions	No existeix	Procés d'elaboració	70% de satisfacció	80% de satisfacció	90% de satisfacció			80%
	Grau d'adequació de les eines d'avaluació: • Rúbriques d'expressió oral (CI i EI), d'expressió escrita del CM i revisió de les de CS. • Proves internes de comprensió lectora de tots els cicles (CI, CM i CS). • Activitats d'avaluació. • Graelles d'avaluació continuada	Valoració de les diferents eines d'avaluació mitjançant grau de satisfacció dels/les mestres	Cal refer i crear els documents	Procés d'elaboració	Procés d'adequació	80% de satisfacció	90% de satisfacció			85%
Grau d' impacte	% d'alumnat que supera les proves, rúbriques internes les tres dimensions: comunicació oral, comprensió lectora i expressió escrita. (comparant l'avaluació inicial i final de l'alumnat).	Graelles d'evolució de l'alumnat d'avaluació inicial i final amb % de millora individual i grupal en les tres dimensions.	No existeixen sobre aquests aspectes							
	% d'alumnat que supera la prova de l'avaluació diagnòstica de 3r i de CB de 6é (proves del Consell Superior d'Avaluació)	Proves diagnòstiques i CB (final de curs) del Consell Superior d'Avaluació amb l'estudi comparatiu dels resultats i gràfics d'evolució.	Es realitza anàlisi general.							
	Increment del percentatge d'alumnat al nivell d'assoliment "mig- alt i alt" en les proves de CB en les àmbits lingüístic	Proves de CB (final de curs) del Consell Superior d'Avaluació amb l'estudi comparatiu dels resultats i gràfics d'evolució.	Resultats							



3.1. OBJECTIU: MILLORAR LA QUALITAT EDUCATIVA

Objectiu estratègic: 3.1.2. Millorar els resultats en la competència matemàtica als cicles de primària: CI, CM i CS en els blocs de continguts: relacions i canvi, numeració i càlcul i, espai forma i mesura.

Estratègia: 3.1.2.1 Implementació del treball competencial al CI, CM i CS.

OBJECTIUS OPERATIUS	Temporització				Actuacions / Metodologia	Responsable
3.1.2.1.1 Seleccionar i elaborar el banc de recursos competencials pel treball sistemàtic a la primària dels blocs de continguts: relacions i canvi, numeració i càlcul i, espai forma i mesura.	Curs 20-21	Curs 21-22	Curs 22-23	Curs 23-24	a) Recerca de materials per els diferents nivells educatius pel treball competencial específic dels tres blocs de continguts. b) Elaboració del banc de recursos per cicles i per blocs.	Coordinadora de cicle
3.1.2.1.2. Programar les sessions de treball sistemàtic dels diferents blocs de continguts (documents metodològics).	Curs 20-21	Curs 21-22	Curs 22-23	Curs 23-24	a) Creació del document específic per cada cicle detallant els acords per a la realització del treball específic dels blocs de continguts: relacions i canvi, numeració i càlcul i, espai forma i mesura (especificant la temporització, els suports i mesures universals, els materials,...)	Coordinadora de cicle
3.1.2.1.3. Implementar el material elaborat, la programació i els recursos establerts.	Curs 20-21	Curs 21-22	Curs 22-23	Curs 23-24	a) Realització de les sessions de treball amb l'alumnat i les/els docents segons les propostes acordades.	Coordinadora de cicle
3.1.2.3.4. Implementar activitats de robòtica per estimular els blocs de continguts des de la vessant tecnològica i científica.	Curs 20-21	Curs 21-22	Curs 22-23	Curs 23-24	a) Realització de la programació vertical de les activitats de robòtica per el treball dels blocs de continguts. b) Implementació de les activitats dissenyades de robòtica.	Coordinadora Tic
Estratègia: 1.2.2 Elaboració i implementació d'activitats d'avaluació interna						
3.1.2.2.1. Elaborar activitats competencials d'avaluació sistemàtica per nivells de cadascun dels blocs i crear les graelles compartides de seguiment de l'alumnat.	Curs 20-21	Curs 21-22	Curs 22-23	Curs 23-24	a) Elaboració de rúbriques, activitats d'observació i control, per nivells, dels diferents blocs de continguts. b) Elaboració de les graelles d'avaluació / observació continuada.	Cap d'estudis
3.1.2.1.2. Implementar les proves d'avaluació interna com a punt de partida per la millora dels resultats de l'alumnat.	Curs 20-21	Curs 21-22	Curs 22-23	Curs 23-24	a) Avaluació de l'alumnat de manera sistemàtica i control del progrés establint propostes de millora per anar aconseguint els objectius.	Coordinadora de cicle
Estratègia: 1.2.3. Anàlisi de les proves d'avaluació externa i interna per dissenyar propostes de millora.						
3.1.2.3.1. Analitzar les activitats internes d'avaluació implementades en l'àmbit matemàtic i, les graelles compartides de seguiment de l'alumnat aportant propostes de millora.	Curs 20-21	Curs 21-22	Curs 22-23	Curs 23-24	a) Establiment de reunions pedagògiques per compartir l'evolució de l'alumnat. b) Elaborar graelles de control i seguiment per detectar desajustos i establir les propostes de millora.	Cap d'estudis
3.1.2.3.2 Analitzar les proves d'avaluació externa (Consell superior d'avaluació) com a punt de partida per la millora dels resultats de l'alumnat. Intentant que la franja d'assoliment "alt" progressi a l'alça i mantenir o fer decreixer el % de la franja de no assolits	Curs 20-21	Curs 21-22	Curs 22-23	Curs 23-24	a) Estudi i anàlisi dels resultats de les proves d'avaluació sistemàtica externes: diagnòstiques de 3r de primària i CB de 6è, establint propostes de millora per anar assolint els objectius.	Cap d'estudis



RENDICIÓ DE COMPTES : Objectiu estratègic: 3.1.2.							Percentatge del Pd 25%			
INDICADORS	Instrument de recollida d'informació	Situació inicial	Curs 20-21	Curs 21-22	Curs 22-23	Curs 23-24	Situació final	Índex de millora	criteri d'èxit	
Grau d' aplicació	Nombre de materials recollits, seleccionats per cicles i per blocs temàtics.	% d'activitats aplicades per cada bloc i per cada nivell.	No existeix	50% De cada cicle	90% De cada cicle.	100% De cada cicle	x		Banc de recursos realitzat i documents elaborats	
	Nombre de sessions de treball destinades a treballar cadascun dels blocs de continguts: relacions i canvi, numeració i càlcul i, espai forma i mesura.	% de les sessions realitzades de les programades de cadascun dels blocs. Quadern de programacions del professorat.	No existeix	Procés d'elaboració	80%	90%	100%		90%	
Grau de qualitat	Documentació realitzada dels tres blocs de continguts i de l'apartat de robòtica.	Banc de recursos. Documents metodològics realitzats.	No existeix	50% de cada cicle	90% de cada cicle	100%	x		S'ha fet 100%	
	Grau de satisfacció i d'adequació de les activitats programades per a cada bloc.	Valoració de les activitats realitzades i el seu grau d'adequació en relació als blocs.	No existeix	Procés d'elaboració	70% de satisfacció	80% de satisfacció	90% de satisfacció		80%	
	Grau d'adequació de les següents eines i activitats d'avaluació: • Graelles d'avaluació continuada • Rúbriques. • Observació directa de les activitats realitzades de cadascun dels blocs de continguts.	Valoració de les diferents eines mitjançant grau de satisfacció dels/les mestres	Cal crear els documents	Procés d'elaboració	Procés d'adequació	80% de satisfacció	90% de satisfacció		85%	
Grau d' impacte	% d'alumnat que supera les activitats i/o rúbriques internes dels blocs de continguts: relacions i canvi, numeració i càlcul i, espai forma i mesura.. (comparant l'avaluació inicial i final de l'alumnat).	Graelles d'evolució de l'alumnat d'avaluació inicial i final amb % de millora individual i grupal en els blocs de continguts: relacions i canvi, numeració i càlcul i, espai forma i mesura.								
	% d'alumnat que supera la prova de l'avaluació diagnòstica de 3r i de CB de 6è (proves del Consell Superior d'Avaluació)	Proves diagnòstiques i CB (final de curs) del Consell Superior d'Avaluació amb l'estudi comparatiu dels resultats i gràfics d'evolució.								
	Increment del percentatge d'alumnat al nivell d'assoliment "mig- alt i alt" en les proves de CB en els blocs de continguts: relacions i canvi, numeració i càlcul i, espai forma i mesura.	Proves de CB (final de curs) del Consell Superior d'Avaluació amb l'estudi comparatiu dels resultats i gràfics d'evolució.								



3.1.OBJECTIU: MILLORAR LA QUALITAT EDUCATIVA

Objectiu estratègic: 3.1.3.Millorar el nivell de competència en l'Àmbit lingüístic (llengua catalana i castellana) i en l'Àmbit matemàtic en l'alumnat NESE.

Estratègia: 3.1.3.1 Implementació del treball competencial adaptat a les característiques individuals de l'alumnat NE SE.

OBJECTIUS OPERATIUS	Temporització				Actuacions / Metodologia	Responsable
3.1.3.1.1 Posada en pràctica dels models de plans individualitzats competencials per cicles.	Curs 20-21	Curs 21-22	Curs 22-23	Curs 23-24	a) Implementació dels plans individualitzats elaborats durant el curs 19-20 i valoració de la seva adequació.	Coordinadora de cicle
3.1.3.1.2 Elaborar materials específics per al treball competencial amb l'alumnat NESE.	Curs 20-21	Curs 21-22	Curs 22-23	Curs 23-24	a) Creació de banc de recursos específics per treballar de manera competencial i significativa amb l'alumnat NESE que no assoleix les competències marcades.	Coordinadora de cicle
3.1.3.1.3. Establir la distribució dels recursos humans per atendre adequadament a la diversitat.	Curs 20-21	Curs 21-22	Curs 22-23	Curs 23-24	a) Elaboració dels horaris d'atenció a la diversitat atenent a les característiques de l'alumnat. b) Elaboració dels horaris d'espais atenent a les necessitats de distribució i tipus d'agrupaments de l'alumnat.	Coordinadora de cicle
3.1.3.1.4. Programar i temporitzar les sessions de treball específic amb l'alumnat NESE que no assoleix les competències.	Curs 20-21	Curs 21-22	Curs 22-23	Curs 23-24	a) Programació / temporització de les sessions de treball sistemàtic de l'alumnat NESE.	Tutor/a
Estratègia: 3.1.3.2 Elaboració i implementació de l'avaluació competencial específica per l'alumnat NE SE						
3.1.3.2.1. Establir els criteris d'avaluació, el grau d'assoliment de les competències individualitzades en l'alumnat NESE, i les graelles de seguiment i control de l'evolució individual.	Curs 20-21	Curs 21-22	Curs 22-23	Curs 23-24	a) Elaboració de les graelles de seguiment i control amb els criteris d'avaluació específics acordats per assolir la competència de l'alumnat NESE de manera sistemàtica i control del progrés establint propostes de millora per anar aconseguint els objectius marcats	Mestre/a d'EE
3.1.3.2.2. Implementar activitats d'avaluació específiques i adaptades per l'alumnat NESE.	Curs 20-21	Curs 21-22	Curs 22-23	Curs 23-24	a) Avaluació sistemàtica individual de l'alumnat NESE amb proves específiques adaptades i realització de control del progrés establint propostes de millora per anar aconseguint els objectius marcats.	Mestre/a d'EE



RENDICIÓ DE COMPTES: Objectiu estratègic: 3.1.3.							Percentatge del PdD 15%		
INDICADORS	Instrument de recollida d'informació	Situació inicial	Curs 20-21	Curs 21-22	Curs 22-23	Curs 23-24	Situació final	Índex de millora	Criteri d'èxit
Grau d' aplicació	Nombre de materials específics seleccionats per alumne NESE	% d'activitats aplicades per cada alumne NESE	No existeix	50% De cada cicle	90% De cada cicle.	100% De cada cicle	x		Recull de materials
	Nombre de sessions de treball destinades a treballar amb l'alumnat NESE	% de les sessions realitzades de les programades per cadascun dels alumnes Full d'EE de programacions del professorat.	No existeix	80%	80%	90%	90%		85%
	Nombre d'hores de suport universal, addicional i intensiu i destinades a l'alumnat NESE.	% d'hores de suport per tipologia de suport: universal, addicional i intensiu.	No existeix Hores d'EE 43 h/ setmana	43 h/setmana D'EE	43 h/setmana D'EE	43 h/setmana D'EE	43 h/setmana D'EE		100%
Grau de qualitat	Grau d'adequació del Pla individualitzat competencial realitzat.	% de satisfacció del professorat sobre el PI	No existeix	95%	95%	95%	95%		95%
	Adequació dels materials específics per al treball competencial de l'alumnat NESE.	Valoració de les activitats realitzades i el seu grau d'adequació en relació als objectius marcats per alumne/a	No existeix	Procés d'elaboració	70% de satisfacció	80% de satisfacció	90% de satisfacció		80%
	Horaris creats d'atenció a la diversitat atenent a les necessitats de l'alumnat NESE	Valoració de l'adequació de la distribució horària a l'alumnat NESE.	Es realitzen però sense comprovació dels resultats.	100%	x	x	x		100%
Grau d' impacte	% d'alumnat NESE que supera les proves de CB de sisè.	Recull dels resultats de CB per any amb estudi evolutiu dels resultats especificant l'alumnat considerat NESE	No existeixen sobre aquest aspecte						
	% de millora de l'alumnat NESE a les avaluacions internes i personalitzades de centre.	Graells d'evolució de l'alumnat d'avaluació inicial i final amb % de millora individual	No existeixen sobre aquest aspecte						



3.2.-OBJECTIU : MILLORAR LA COHESIÓ SOCIAL

Objectiu estratègic: 3.2.1. Elaborar i Implementar el projecte “Juguem al Pilarín” per millorar la convivència de l’alumnat del CM i CS.

Estratègia: 3.2.1.1. Seguiment de les obres de millora de la zona d’esbarjo aprovades al projecte de l’Ajuntament de Sant Quirze.

OBJECTIUS OPERATIUS	Temporització				Actuacions / Metodologia	Responsable
3.2.1.1.1. Fer seguiment i possibilitar les obres de millora de la zona d’esbarjo del CM i CS segons el calendari de tres fases establert per l’ajuntament de Sant Quirze.	Curs 20-21	Curs 21-22	Curs 22-23	Curs 23-24	a) Establiment de reunions periòdiques amb l’ajuntament per tal de poder anar coordinant la realització de les obres, amb el menor impacte possible en l’alumnat i a la docència.	Directora
3.2.1.1.1. Fer seguiment de la dotació de material de jocs per la zona d’esbarjo del CM i CS segons les possibilitats pressupostàries de l’Ajuntament de Sant Quirze.	Curs 20-21	Curs 21-22	Curs 22-23	Curs 23-24	a) Establiment de reunions periòdiques amb l’ajuntament per tal de poder anar coordinant la realització de la dotació dels diferents equipaments de joc.	Directora
Estratègia: 3.2.1.2. Implementació del projecte de dinamització de l’estona de l’esbarjo per els cicles CM i CS.						
3.2.1.2.1. Elaborar el projecte de dinamització de l’estona d’esbarjo: “Juguem al Pilarín” per els cicles mitjà i superior.	Curs 20-21	Curs 21-22	Curs 22-23	Curs 23-24	a) Elaboració de la documentació on s’especifiquin les diferents dinamitzacions, activitats, materials necessaris, docent supervisor, alumnat encarregat i coordinador/a de grup, de l’activitat i càrrecs,... b) Elaboració del banc de recursos (jocs, i activitats) per cicles.	Coordinadora de cicle.
3.2.1.2.2 Establir la distribució dels recursos humans i materials, així com el calendari de les sessions i la distribució dels espais de joc.	Curs 20-21	Curs 21-22	Curs 22-23	Curs 23-24	a) Elaboració dels horaris amb la distribució dels espais i de les activitats durant el temps d’esbarjo.	Cap d’estudis
Estratègia: 3.2.1.3 Elaboració i implementació d’activitats d’avaluació per les dinàmiques relacionals entre el CM i CS a l’estona d’esbarjo						
3.2.1.3.1. Revisar els documents de centre: PAT i projecte de convivència per remodelar i incorporar les noves activitats/actuacions de cohesió, i de resolució de conflictes (mediació).	Curs 20-21	Curs 21-22	Curs 22-23	Curs 23-24	a) Remodelació del PAT i del projecte de convivència incloent-hi les noves activitats i noves metodologies per millorar la convivència a l’hora de l’esbarjo i, per extensió, a la resta d’hores.	Cap d’estudis
Estratègia: 3.2.1.4 Elaboració i implementació d’activitats d’avaluació per les dinàmiques relacionals entre el CM i CS a l’estona d’esbarjo.						
3.2.1.4.1. Establir els criteris d’avaluació, i el grau d’assoliment dels objectius per avaluar les dinàmiques relacionals i elaborar activitats, rúbriques i/o d’altres instruments avaluatius (d’autoavaluació per l’alumnat i d’avaluació pel professorat)	Curs 20-21	Curs 21-22	Curs 22-23	Curs 23-24	a) Establiment dels criteris d’avaluació. b) Definició i elaboració del paràmetres per elaborar instruments d’autoavaluació i /o d’avaluació amb els criteris acordats	Coordinadora de cicle
3.2.1.4.2. Implementar les activitats d’avaluació com a punt de partida per la millora de les dinàmiques de l’alumnat d’aquests cicles (conductes i instruments de resolució de conflictes)	Curs 20-21	Curs 21-22	Curs 22-23	Curs 23-24	a) Avaluació de les dinàmiques de manera sistemàtica i control de les incidències per tal d’establir propostes de millora.	Coordinadora de cicle



RENDICIÓ DE COMPTES: Objectiu estratègic: 3.2.1.							Percentatge del PdD 10%			
INDICADORS		Instrument de recollida d'informació	Situació inicial	Curs 20-21	Curs 21-22	Curs 22-23	Curs 23-24	Situació final	Índex de millora	Criteri d'èxit
Grau d' aplicació	Obres de millora realitzades	% d'obres executades	No existeix	50%	50%	x	x			100%
	Reunions de seguiment del projecte (les que siguin necessàries)	% de reunions de seguiment	X	100%	100%	x	x			
	Nombre dels equipaments de joc i de mobiliari instal·lats.	% d'equipaments instal·lats segons projecte de millora	X	+/- 25%	+/- 25%	+/- 25%	+/- 25%			100%
	Nombre d'apartats remodelats i actualitzats de la documentació de centre.	% de documents elaborat	X	25%	50%	75%	100%			100%
	Nombre d'activitats dissenyades/ jocs adquirits.	% de les activitat i jocs posats en pràctica vers els dissenyats	X	60%	65%	75%	100%			80%
	Nombre de sessions d'esbarjo realitzades.	Graella mensual de seguiment de les sessions.	No existeix	x	x	90%	95%			95%
Grau de qualitat	Grau d'adequació de les activitats programades.	Valoració de les activitats realitzades.	No existeix	x	x	75% de satisfacció	85% de satisfacció			80%
	Grau d'adequació de les activitats i instruments d'avaluació elaborades.	Valoració dels instruments d'avaluació realitzats.	No existeix	x	x	85% de satisfacció	85% de satisfacció			85%
	Grau d'adequació dels apartats (PAT, Projecte de convivència) remodelats i actualitzats.	% de satisfacció dels documents actualitzats	No existeix	x	x	85% de satisfacció	90% de satisfacció			90%
	Grau de satisfacció en les valoracions del projecte de l'alumnat i del professorat.	% de satisfacció de les activitats, tant per l'alumnat com pels docents.	No existeix	x	x	80% de satisfacció	90% de satisfacció			85%
Grau d' impacte	Davallada del % d'incidències relacionals durant l'estona d'esbarjo del CM i CS (comparant l'avaluació inicial i la final.)	Nombre de incidències relacionals entre l'alumnat recollides al pla de convivència (avaluació inici i final)	No existeix	x	x	Disminució del 5% de les incidències relacionals (conflictes) a l'esbarjo de CM i CS Comparant inici i final de curs				% Situació aval. inicial reducció del 4%
	Nombre d'alumnes que participa en les activitats proposades (comparant l'avaluació inicial i la final)	Anàlisi dels resultats dels instruments d'avaluació per tal de conèixer percentatge d'activitats amb èxit i grau de participació.	No existeix	x	x	90%	90%			90%



3.2.-OBJECTIU: MILLORAR LA COHESIÓ SOCIAL

Objectiu estratègic: 3.2.2. Reduir la taxa d'absentisme a l'Etapa d'Educació Infantil i a l' Educació Primària, afavorint la igualtat d'oportunitats

Estratègia: 3.2.2.1. Implementació d'activitats de cohesió entre família-escola a l'etapa d'Educació infantil i de Primària

OBJECTIUS OPERATIUS	Temporització				Actuacions / Metodologia	Responsable
3.2.2.1.1. Elaborar activitats diversificades de participació en el centre que mostrin i donin confiança a les famílies absentistes d'educació infantil i a les de primària.	Curs 20-21	Curs 21-22	Curs 22-23	Curs 23-24	a) Elaboració i programació de les activitats compartides família-escola (explicar un conte, vine a jugar amb mi, jornades de portes obertes, festes,...) b) Elaboració del banc d'activitats per nivells. c) Elaboració de calendari d'activitats compartides per afavorir l'assistència de les famílies a alguna/es activitat/s en companyia del seu fill/a.	Coordinadora de cicle
3.2.2.1.2. Col·laborar amb l'AFA per establir activitats extra lectives per ajudar i apropar al centre a les famílies	Curs 20-21	Curs 21-22	Curs 22-23	Curs 23-24	a) Establir activitats amb pares i mares fora de l'horari lectiu per fomentar la cohesió grupal entre les pròpies famílies i/o ajudar-les a accedir al centre (realitzant tallers, formacions, aules d'estudi i acompanyament escolar...)	Directora
3.2.2.1.3. Implementar, amb la col·laboració de l'AFA, l'escola de pares i mares per afavorir la participació de les famílies en la comunitat escolar.	Curs 20-21	Curs 21-22	Curs 22-23	Curs 23-24	a) Establiment del programa d'escola de pares i mares amb les famílies (sistemes més participatius i incentivats amb berenar, horari lectiu,...) b) Coordinació per a la realització d'activitats de formació amb les famílies, amb les entitats del barri i l'AFA del centre.	Directora
Estratègia: 3.2.2.2. Implementació d'activitats de conscienciació i dotació de recursos amb les famílies d'EI i de Primària per aconseguir millorar l'absentisme.						
3.2.2.2.1 Establir entrevistes periòdiques de treball entre família i escola per conscienciar de la importància de l'assistència i arribant a acords i pactes per millorar-la	Curs 20-21	Curs 21-22	Curs 22-23	Curs 23-24	a) Entrevistes periòdiques amb les famílies absentistes per compartir experiències i treballar la confiança en el centre i la necessitat de l'assistència a l'escola.	Directora
3.2.2.2.2. Assessorar i conscienciar a les famílies, mitjançant la intervenció d'algun servei extern, de la necessitat de l'assistència al centre per motius d'assegurar la igualtat d'oportunitats i el desenvolupament correcte dels infants .	Curs 20-21	Curs 21-22	Curs 22-23	Curs 23-24	a) Implementació de xerrades i/o conferències, reunions amb,... amb les famílies absentistes amb la col·laboració d'un expert i/o la psicopedagoga del centre. b) Coordinació i col·laboració amb els serveis socials dels respectius Ajuntaments i AFA.	Cap d'estudis
3.2.2.2.3. Sol·licitar la intervenció dels serveis socials dels municipis per treballar de manera conjunta els casos d'absentisme i arribar a acords de coresponsabilitat.	Curs 20-21	Curs 21-22	Curs 22-23	Curs 23-24	a) Entrevistes periòdiques de coordinació amb Serveis socials per tal de treballar els casos d'absentisme escolar.	Directora
3.2.2.2.4. Gestionar amb la Regidoria d'Educació de l'Ajuntament de Terrassa l'augment del "Conveni per a la igualtat d'oportunitats.	Curs 20-21	Curs 21-22	Curs 22-23	Curs 23-24	b) Sol·licituds de l'ampliació de l'import de les ajudes, per equiparar els ingressos amb els que dona l'Ajuntament de Sant Quirze.	Directora



RENDICIÓ DE COMPTES: Objectiu estratègic: 3.2.2.							Percentatge del PdD 15%			
INDICADORS		Instrument de recollida d'informació	Situació inicial	Curs 20-21	Curs 21-22	Curs 22-23	Curs 23-24	Situació final	Índex de millora	Criteri d'èxit
Grau d' aplicació	Nombre d'activitats lectives i extralectives amb les famílies seleccionades.	% d'activitats que s'han portat a terme.	No existeix	X	3 Activitats per cycle 2 Activitats extra lectives	3 Activitats per cycle 2 Activitats extra lectives	3 Activitats per cycle 2 Activitats extra lectives			100%
	Nombre d'activitats d'escola de pares i mares gestionades amb les entitats de la comunitat educativa (AFA, Associació de veïns/es).	% d'activitats que s'han portat a terme.	No existeix	X	3 activitats	3 activitats	3 activitats			100%
	Nombre d'assistents a les activitats	% d'assistència a les activitats proposades	No existeix	X	+/- 50%	+/- 55%	+/- 60%			50%
	Quantitat d'entrevistes personals realitzades amb famílies absentistes.	% d'entrevistes realitzades de les convocades.	No existeix	60%	65%	75%	100%			80%
	Nombre de casos tractats amb Serveis Socials .	% de casos treballats i seguits pels Serveis socials amb algun tipus d'acord.	No existeix	60%	70%	80%	85%			80%
Grau de qualitat	Grau d'adequació de les activitats programades.	Valoració de les activitats realitzades.	No existeix	X	60% de satisfacció	70% de satisfacció	75% de satisfacció			72%
	Grau d'adequació de les entrevistes realitzades.	Valoració de les entrevistes realitzades.	No existeix	X	80% de satisfacció	85% de satisfacció	85% de satisfacció			80%
	Grau de satisfacció en les valoracions del projecte de les famílies i del professorat.	Full de valoració de les activitats per les famílies i el professorat.	No existeix	X	70% de satisfacció	85% de satisfacció	90% de satisfacció			85%
Grau d' impacte	Davallada del % d'absentisme escolar d'EI i de primària (comparant les dades d'absentisme del primer trimestre i del tercer trimestre)	Full d'assistència mensual de l'alumnat amb la comparativa de dades d'absentisme. (Excel)				F	I			
	Increment de la participació de les famílies en les activitats programades	Recull d'assistència en les activitats realitzades.	No existeix							
	Augment de la valoració de la relació família-escola en les enquestes del centre.	Anàlisi de les enquestes de final de curs apartat 2: "La confiança que dispoiteu en el centre és"								

PdD



3.2.-OBJECTIU: MILLORAR LA COHESIÓ SOCIAL

Objectiu estratègic: 3.2.3. Millorar la projecció de l'escola en el barri i en la comunitat educativa.

Estratègia: 3.2.3.1. Implementació d'activitats per a la difusió del Projecte Educatiu i la comunicació família-escola.-

OBJECTIUS OPERATIUS	Temporització				Actuacions / Metodologia	Responsable
3.2.3.1.1. Promoure activitats diversificades de difusió i d'apropament de l'escola al barri.	Curs 20-21	Curs 21-22	Curs 22-23	Curs 23-24	a) Elaboració i programació d'activitats compartides entre escola i entitats socials del barri i del municipi. b) Obertura de l'escola al barri.	Directora
3.2.3.1.2. Col·laborar amb l'AFA i l'associació de veïns/es per a què s'expandeixin les activitat del PEC i la bona imatge del centre, a través del seus canals de comunicació.	Curs 20-21	Curs 21-22	Curs 22-23	Curs 23-24	a) Establiment de les col·laboracions (AFA i entitats veïnals) per tal que facin difusió de les bones actuacions del centre al barri.	Directora
3.2.3.1.3. Augmentar el nombre d'actuacions realitzades per mitjans TIC per fer difusió del PEC, de les activitats escolars i de les notícies interessants.	Curs 20-21	Curs 21-22	Curs 22-23	Curs 23-24	a) Augment de les entrades als blocs de cada nivell i especialitats. b) Augment de les entrades al facebook per impulsar i donar a conèixer notícies i aspectes interessants de les activitats d'escola. c) Creació d'altres plataformes per difondre i fer arribar a les famílies informacions privades, i a la resta de comunitat educativa informacions útils i de qualitat.	Coordinadora TIC
3.2.3.1.4. Fer difusió dels esdeveniments importants als mitjans de comunicació locals i municipals.	Curs 20-21	Curs 21-22	Curs 22-23	Curs 23-24	a) Facilitació de informacions d'interès als mitjans de comunicació locals per tal de fer visible l'escola en el barri i al municipi.	Directora

RENDICIÓ DE COMPTES: Objectiu estratègic: 3.2.3.							Percentatge del PdD 10%			
INDICADORS		Instrument de recollida d'informació	Situació inicial	Curs 20-21	Curs 21-22	Curs 22-23	Curs 23-24	Situació final	Índex de millora	Criteri d'èxit
Grau d' aplicació	Nombre d'activitats promogudes i realitzades	% d'activitats aplicades de les proposades	No existeix	1 per trimestre i per cicle	1 per trimestre i per cicle	1 per trimestre i per cicle	1 per trimestre i per cicle			3 per curs i per cicle
	Nombre de reunions amb els agents externs	% de reunions realitzades sobre les concertades	No existeix	1 per trimestre	1 per trimestre	1 per trimestre	1 per trimestre			3 per curs
	Nombre d'entrades als mitjans de difusió TIC, i als mitjans de comunicació locals i municipals,...	% d'entrades respecte el curs anterior	No existeix recompte.	Període de instauració i recompte.	5% més respecte la situació inicial .	10% més respecte la situació inicial .	15% més respecte la situació inicial .			15% més respecte la situació inicial .
Grau de qualitat	Grau d'adequació de les activitats de difusió realitzades (amb qualsevol entitat, i mitjà de promoció)	Valoració de les diferents activitats de difusió proposades i consensuades. Graella per activitats.	No existeix	Prova pilot.	75% índex de satisfacció	80% índex de satisfacció	85% índex de satisfacció			80% índex de satisfacció
Grau d' impacte	Nombre de visites als blocs i al facebook de l'escola i dels nivells.	Utilització del comptador de visites dels mitjans TIC esmentats.	No existeix	Període de instauració i recompte.	5% més respecte la situació inicial .	10% més respecte la situació inicial .	15% més respecte la situació inicial .			15% més respecte la situació inicial
	Valoració positiva en les enquestes a les famílies en els aspectes de valoració del centre i els blocs i mitjans de comunicació de l'escola	% de valoracions positives en els apartats de: a) Utilitat de la web i del facebook. b) Utilitat i consulta dels blocs								



4. ESTRUCTURA ORGANITZATIVA I RECURSOS PREVISTOS

4.1. Estructura organitzativa

4.1.1 Proposta d'òrgans de govern del centre: CP i ED.

Com ja hem dit en la justificació del present PdD volem continuar amb el camí iniciat per l'anterior equip directiu. Per aquest motiu, proposem continuar, en la mesura del possible, amb els membres de la comissió pedagògica d'enguany, com a òrgan de coordinació bàsic i impulsor pedagògic, tot i que l'estabilitat de les persones i els canvis en la direcció ocasionaran alteracions forçoses. D'altra banda, l'equip directiu continuarà sent el més estable possible.

PROPOSTA D'EQUIP DIRECTIU

Secretària: Virgínia Moreno (Secretària en el mandat anterior)	Cap d'estudis: Ainhoa Freire (Coordinadora de CI en el mandat anterior)	Directora Isabel Garcia (Cap d'estudis en el mandat anterior)
---	--	--

4.1.2 Organització interna del centre.

Seguint la normativa vigent, continuarem amb l'organització detallada en l'apartat 2.2.7 d' aquest PdD sobre el funcionament i l'estructura organitzativa del centre així com, tot allò que tenim detallat en l'apartat III de les nostres NOFC ja que, valorem molt positivament el funcionament d'aquesta estructura. Això no treu que vulguem implementar noves actuacions amb l'esperit de millora i que plasmen algunes de les necessitats que es recullen en aquest PdD. Voldríem doncs realitzar actuacions per tal de:

- ❖ Potenciar la coordinació entre els cicles a nivell pedagògic i metodològic per afavorir el traspàs de informació i evitar desnivells entre els cursos pont (p5 i 1r, 2n-3r i 4t-5è), així com compartir experiències i metodologies (competencials).
- ❖ Prioritzar les reunions de coordinació de cicle per tractar temes pedagògics i metodològics.
- ❖ Racionalitzar millor els recursos per tal de poder atendre les necessitats creixents de suport educatiu a les necessitats específiques de cada aula i de cada alumne i donar prioritat a les reunions de coordinació de les mestres d'EE, com de mestres de suport, per coordinar les tasques i assessorar els tutors/es i elaborar materials específics.
- ❖ Potenciar el paper de la CAD com a motor de gestió i seguiment de l'alumnat NESE i sistematitzar el pla de treball del professorat que realitza el suport.

4.2. Recursos i demandes a tenir en compte

4.2.1 Recursos humans

Per poder tirar endavant aquest projecte, proposem les següents actuacions a nivell de recursos humans:

- ❖ En el cas de tenir "vacants netes" de primària crear els següents llocs de perfil professional:
 - Lingüístic per desenvolupar investigacions en llengua anglesa a CS.
 - Metodologies globalitzades per reforçar el desenvolupament del PEC.
- ❖ Prioritzar les hores d'atenció a la diversitat en:
 - Educació infantil per poder realitzar una adaptació adequada el primer mes de p3.
 - Educació infantil per potenciar la parla i la comprensió oral en llengua catalana.



PROJECTE DE DIRECCIÓ

- Els nivells de 3r i 1r per la seva complexitat i els nivells de 5è i 6è del curs 20-21 per la seva ràtio i la seva complexitat.
- Alumnat d'especial dependència i amb trastorns greus de conducta
- ❖ Perfilar i/o especialitzar els llocs de treball dels especialistes d'educació especial amb “diversitat”, demanant la logopèdia per a la plaça d'EI i CI i la psicopedagogia per a CM i CS.

4.2.2. Recursos econòmics

Aquest PdD necessitarà una estructuració del pressupost per portar a terme algunes actuacions:

- ❖ Augmentar la partida destinada a l'adequació i manteniment de les TIC.
- ❖ Augmentar la partida pressupostària destinada a la compra de material didàctic per facilitar la sistematització en metodologies competencials i manipulatives.
- ❖ Ampliar la partida de formació de manera adequada al nou PFC.

A més, s'estudiaran les demandes rebudes respecte l'import de les aportacions de les famílies de material i sortides i es compartirà amb l'AFA i la comissió pedagògica per prendre una decisió compartida, justificada i consensuada.

D'altra banda continuarem demanant l'augment dels ajuts per a material que rebem de la regidoria de Serveis Socials de Terrassa, ja que l'import rebut en concepte de “conveni per a la igualtat d'oportunitats”. és insuficient per l'alumnat amb dificultats econòmiques d'aquest municipi.

4.2.3. Recursos d'infraestructures i d'espais.

L'escola Pilarín Bayés ja porta trenta anys d'història a la seva esquena. Aquest fet, molt positiu pel que fa al seu recorregut educatiu i social dins del barri, produeix que les seves instal·lacions tinguin problemes per l'edat. En els darrers anys són moltes les actuacions que s'han realitzat gràcies a l'Ajuntament de St. Quirze, el Departament d'Educació i l'AFA, però aquesta demanda ha de seguir sent una de les nostres prioritats per als quatre pròxims anys. En destaquem les següents actuacions: la remodelació de la zona d'esbarjo de CM i CS (projecte amb compromís d'inici d'obres al juliol de 2020), l'adequació dels lavabos de l'edifici adjacent (Edifici on s'ubica l'actual P5B i l'aula d'angles d'EI) i la de l'aula de música i de la biblioteca escolar amb una xarxa de connectivitat adequada, la millora de la ventilació d'aules i lavabos, la connexió de l'edifici antic amb l'edifici adjacent de les aules d'anglès, per tal que els dies de pluja hi pugui haver circulació d'alumnes sense problemes, l'adequació general del menjador escolar (substitució del terra i equipament de so i projecció).

*Aquestes actuacions no han estat endreçades en ordre de prioritats

5. ACTUACIONS PREVISTES PER A LA DIFUSIÓ DEL PdD I PER A LA RENCICIÓ DE COMPTES.

El present projecte de direcció, ja s'ha fet arribar al claustre i al consell escolar del centre. S'ha iniciat un període per comentar i resoldre dubtes sobre aquells aspectes que es considerin més rellevants. Un cop estigui esmenat, si s'escau, i aprovat per la comissió d'avaluació que valorarà finalment la idoneïtat o no de les



estratègies i objectius marcats, es farà públic pels mitjans que disposa l'escola, i es deixarà a la consergeria del centre una còpia impresa a disposició del públic en general.

El plantejament del projecte de direcció no pot tenir sentit si perdem de vista com avaluar el resultat de la nostra intervenció o, si les nostres actuacions han aconseguit allò que nosaltres havíem previst. Amb aquest ànim i esperit d'avaluació per la millora s'ha creat aquest projecte.

Seguint la línia engegada de la cultura de rendició de comptes del departament d'educació, pretenem avaluar en quin grau s'han assolit els objectius esmentats al projecte amb l'ajuda dels indicadors especificats. Després, un cop estiguin avaluats, la nostra intenció és mostrar-los a la comunitat escolar per tal de realitzar les propostes de millora pertinents i donar les explicacions oportunes de cadascun d'ells.

Com que és un procés que té un període quadriennal, l'avaluació continuada es materialitzarà cada any mitjançant la Programació General Anual (on anirem seqüenciant els objectius) i la Memòria Anual (on farem el balanç anual de la consecució dels objectius). A més, aquests documents inclouran aspectes relatius a: activitats del curs, funcionament del centre, organització pedagògica, gestió de recursos,... i el rendiment de comptes es farà públic al consell escolar del centre on estan representats tots els sectors de la comunitat educativa.

També aquest PdD inclou una rendició de comptes general, a cada objectiu estratègic (veure **punt 3** del present PdD) per especificar, al finalitzar el mandat, el % d'èxit aconseguit a cada actuació estratègica i l'índex de millora assolit. Aquesta rendició es presentarà també al finalitzar el mandat a la comunitat educativa mitjançant el consell escolar, per tal de donar les explicacions pertinents de la consecució o no dels objectius.

6. BIBLIOGRAFIA I FONTS CONSULTADES

- ❖ *Llei 12/2009, del 10 de juliol, d'Educació*
- ❖ *Decret 102/2010, de 3 d'agost, d'autonomia dels centres educatius.*
- ❖ *Decret 155/2010, de 2 de novembre, de la direcció dels centres educatius públics i del personal directiu professional docent.*
- ❖ *Decret 181/2008, de 9 de setembre, pel qual s'estableix l'ordenació dels ensenyaments del segon cicle de l'Educació Infantil*
- ❖ *Decret 119/2015, de 23 de juny, d'ordenació dels ensenyament d'Educació Primària.*
- ❖ *Ordre ENS/164/2016, de 14 de juny, per la qual es determinen el procediment i els documents i requisits formals del procés d'avaluació en l'educació primària.*
- ❖ *Decret 150/2017 de 17 d'octubre, pel qual s'estableix l'atenció educativa a l'alumnat en el marc d'un sistema educatiu inclusiu*
- ❖ *Anuari estadístic de Terrassa de 2013, 2014, 2015., 2016 i 2017 Ajuntament de Terrassa.*
- ❖ *Indicadors de centre de l'any 2017, 2016, 2015, 2014, 2013 . Inspecció Educativa.*



PROJECTE DE DIRECCIÓ

- ❖ *Projecte de Direcció de l'Escola Pilarín Bayés, de març de 2016, del David Sánchez Catasús.*
- ❖ *Projecte Educatiu de Centre (trets d'identitat, currículum, NOFC, Projecte Lingüístic, Documentació metodològica, Programació General Anual) de l'escola Pilarín Bayés.*
- ❖ *OFENSIVA DE PAÍS A FAVOR DE L'ÈXIT ESCOLAR • PLA PER A LA REDUCCIÓ DEL FRACÀS ESCOLAR A CATALUNYA 2012-2018*
- ❖ *Pla de Govern 2013-2016, de 13 de juny de 2012.*
- ❖ *Informe de les enquestes a les famílies i professorat relatiu als cursos, 2014/2015, 2015/2016, 2016/2017, 2017/2018 2018/2019. Escola Pilarín Bayés.*
- ❖ *Xifra oficial de població i empadronaments actuals. Ajuntament de Sant Quirze del Vallès.*

PdD Mandat 2020-24 IGM